

Trekhaken-attelages-Anhängevorrichtungen-towbars



Renault Mascott gesloten 3.5T-5T
04/2000 -



GDW Ref.1234

EEC APPROVAL N° : e6*94/20*0253*00

D/	:	20,60	KN
S/	:	100	kg
Max. →	:	3500	kg

GDW nv - Hoogmolenwegel 25 - B-8790 Waregem

TEL. 32 (0) 56/604212 (5) - FAX 32 (0) 56/600193

Email: gdw@gdwtowbars.com - Website <http://www.gdwtowbars.com>



Renault Mascott gesloten 3.5T-5T

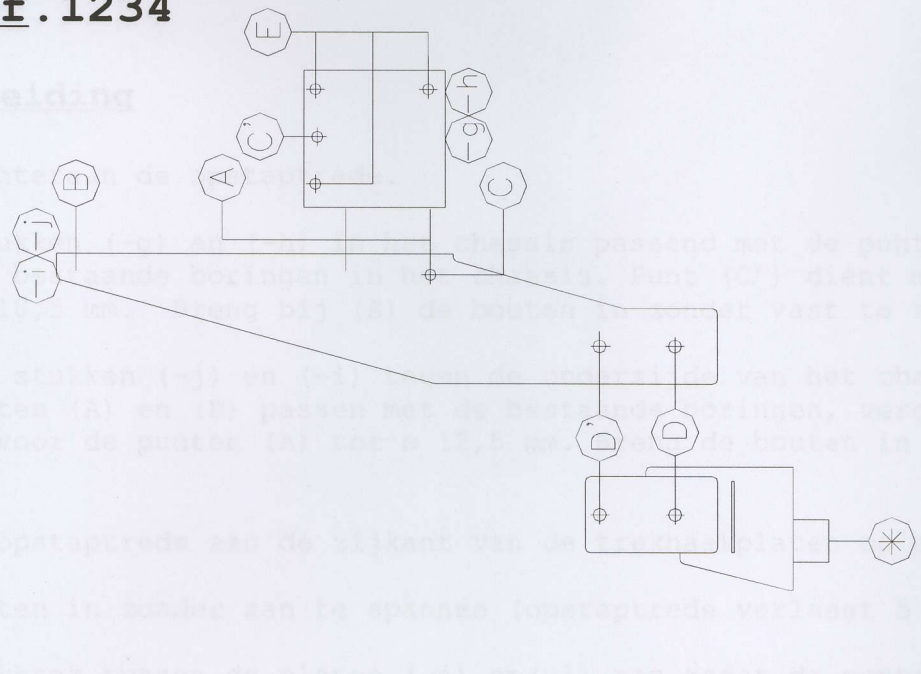
04/2000 -

Ref. 1234

NL

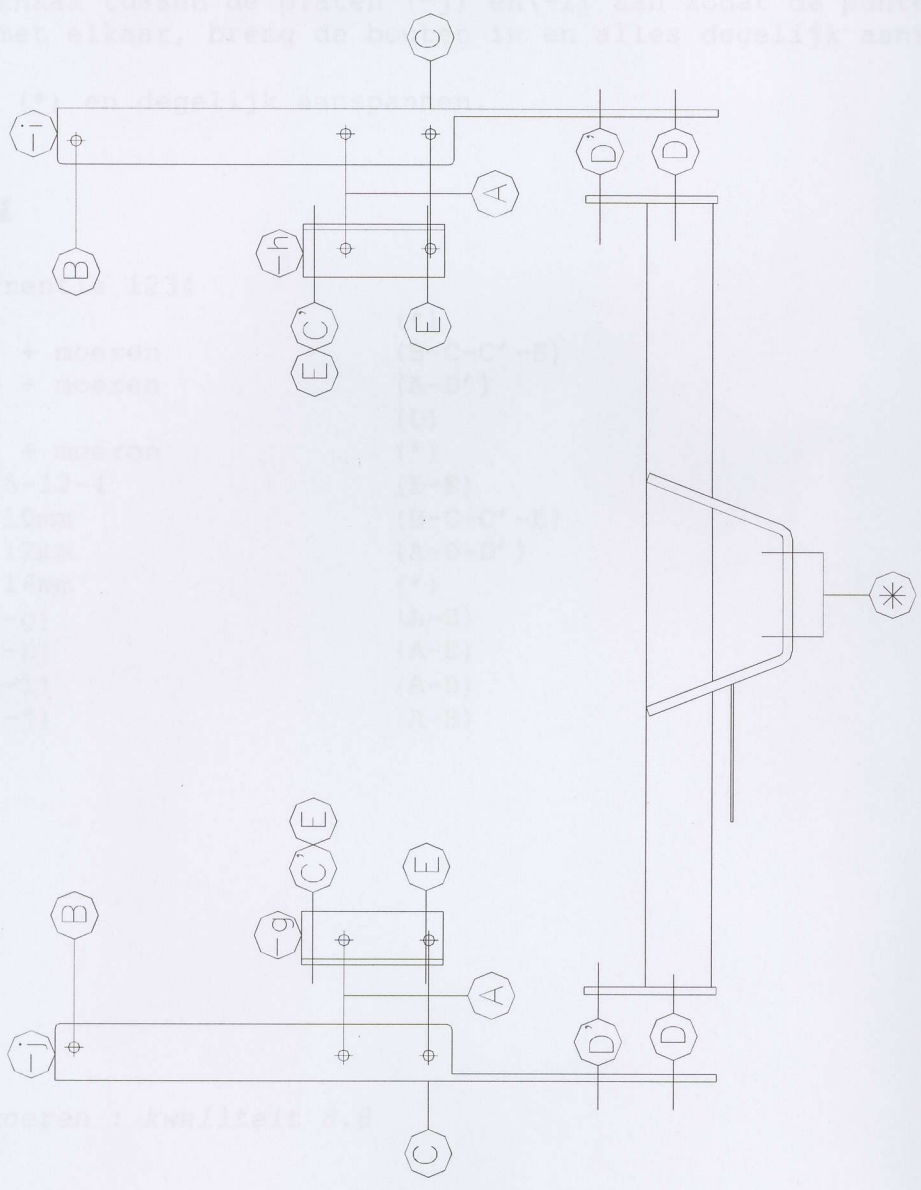
Montagehandleiding

- 1) Verwijder achtereinde van de...
- 2) Plaats de stekker (A) in het gat (B) van het chassis. Het gat (A) moet op de stekker (E) op de achterzijde van de motor. Het gat (C) dient voor de aansluiting van de kabel (D) die naar de motor gaat. Het gat (D) dient voor de aansluiting van de kabel (E) die naar de motor gaat.
- 3) Plaats de stekker (A) in het gat (B) van het chassis zodat de punten (A) en (B) passen met het chassis. Het gat (A) dient voor de aansluiting van de kabel (D) die naar de motor gaat. Het gat (B) dient voor de aansluiting van de kabel (E) die naar de motor gaat.
- 4) Controleer de aansluiting van de stekker (A) op de motor (C) en (C').
- 5) Breng de schroeven tussen de platen (A) en (B) aan zodat de punten (D) en (D') passen met elkaar. Breng de bouten (E) en (E') aan op de platen.
- 6) Monteer van...



Samenstelling

- 1 Trekhaak referentie 1234
- 1 Sleutel 30T
- 12 bouten M10-30 + moeren
- 4 bouten M12-35 + moeren
- 2 bouten M12-35
- 2 bouten M16-45 + moeren
- 6 rondels 40-35-12-4
- 12 bergplaatjes 10mm
- 8 bergplaatjes 15mm
- 2 bergplaatjes 16mm
- 1 montagestuk (-0)
- 1 montagestuk (-1)
- 1 montagestuk (-2)
- 1 montagestuk (-3)



Alle bouten en moeren : kwaliteits 8.8

Alle afmetingen zijn in millimeter. Het is niet toegestaan de afmetingen te wijzigen. Het is niet toegestaan de afmetingen te wijzigen. Het is niet toegestaan de afmetingen te wijzigen. Het is niet toegestaan de afmetingen te wijzigen.



Renault Mascott gesloten 3.5T-5T

04/2000 -

Ref.1234

NL

Montagehandleiding

- 1) Verwijder achteraan de opstaprede.
- 2) Plaats de stukken (-g) en (-h) in het chassis passend met de punten (A) en (E) op de bestaande boringen in het chassis. Punt (C') dient men te boren met $\varnothing 10,5$ mm. Breng bij (E) de bouten in zonder vast te zetten.
- 3) Plaats nu de stukken (-j) en (-i) tegen de onderzijde van het chassis zodat de punten (A) en (B) passen met de bestaande boringen, vergroot de boringen voor de punten (A) tot $\varnothing 12,5$ mm. Breng de bouten in en zet ze handvast.
- 4) Bevestig de opstaprede aan de zijkant van de trekhaakplaten op de punten (C) en (C').
Breng de bouten in zonder aan te spannen (opstaprede verlaagt 5 cm).
- 5) Breng de trekhaak tussen de platen (-j) en (-i) aan zodat de punten (D) en (D') passen met elkaar, breng de bouten in en alles degelijk aanspannen.
- 6) Monteren van (*) en degelijk aanspannen.

Samenstelling

1 trekhaak referentie 1234	
1 flensbol 50T	(*)
12 bouten M10-30 + moeren	(B-C-C' -E)
6 bouten M12-35 + moeren	(A-D')
2 bouten M12-35	(D)
2 bouten M16-45 + moeren	(*)
6 rondsels 40-35-12-4	(B-E)
12 borgrondsels 10mm	(B-C-C' -E)
8 borgrondsels 12mm	(A-D-D')
2 borgrondsels 16mm	(*)
1 monteerstuk (-g)	(A-E)
1 monteerstuk (-h)	(A-E)
1 monteerstuk (-i)	(A-B)
1 monteerstuk (-j)	(A-B)

Alle bouten en moeren : kwaliteit 8.8

N.B.

Voor de MAX. Toegestane massa, welke uw voertuig mag trekken, dient U uw dealer te raadplegen.
Verwijder eventueel de bitumenlaag op de bevestigingsplaats van de trekhaak.
Opgepast bij het boren dat men geen remleiding; electriciteitsdraden of brandstofleidingen beschadigt.



Renault Mascott tôlée 3.5T-5T

04/2000 -

Réf.1234

F

Notice de montage

- 1) Enlever le marche-pied à l'arrière.
- 2) Placer les pièces (-g) et (-h) dans le châssis avec les points (A) et (E) sur les forages prévus. Forer le point (C') avec $\varnothing 10,5\text{mm}$ et mettre au point (E) les boulons sans les fixer.
- 3) Placer les pièces (-i) et (-j) contre l'en-dessous du châssis d'une façon que les points (A) et (B) conviennent avec les forages existants. Agrandir les forages au point (A) avec $\varnothing 12,5\text{mm}$. Mettre les boulons et fixer un peu.
- 4) Fixer le marche-pied aux côtés des plaques de l'attelage sur les points (C) et (C').
Mettre les boulons mais ne rien fixer (le marche-pied descend de 5cms.).
- 5) Mettre l'attelage entre les plaques (-i) et (-j) d'une façon que les points (D) et (D') conviennent l'un avec l'autre. Mettre tous les boulons et bien fixer.
- 6) Monter le (*) et bien fixer le tout.

Composition

1 attelage référence 1234	
1 tige-boule 50T	(*)
12 boulons M10x30 + écrous	(B-C-C'-E)
6 boulons M12x35 + écrous	(A-D')
2 boulons M12x35	(D)
2 boulons M16x45 + écrous	(*)
6 rondelles 40x35x12x4	(B-E)
12 rondelles de sûreté M10	(B-C-C'-E)
8 rondelles de sûreté M12	(A-D-D')
2 rondelles de sûreté M16	(*)
1 pièce de montage (-g)	(A-E)
1 pièce de montage (-h)	(A-E)
1 pièce de montage (-i)	(A-B)
1 pièce de montage (-j)	(A-B)

Tous les boulons et les écrous : qualité 8.8

Remarque

Pour le poids de traction maximum autorisé de votre voiture, consulter votre concessionnaire.
Enlever la couche de bitume ou d'anti-tremblement qui recouvre éventuellement les points de fixation.



Trekhaak - attelages



Towbars - Anhängervorrichtungen

Scouten - Boucles - Belts - Seilen

DIN934/DIN933/DIN7501

Kwaliteit - Qualité - Quality - Qualität 6.8

M6-----10.6kg of 1.1kg

M8-----25.5kg of 2.5kg

M10-----42.0kg of 3.5kg

M12-----68.3kg of 5.0kg

M14-----137.0kg of 14.0kg

M16-----214.0kg of 21.5kg

M22-----265.0kg of 27kg

Trekhaken -attelages



Towbars - Anhängavorrichtungen

Bouten - Boulons - Bolts - Bolzen DIN931/DIN933/DIN7991
Kwaliteit - Qualité - Quality - Qualität 8.8

M6-----10.8Nm of 1.1kgm	M8-----25.5Nm of 2.60kgm	M10-----52.0Nm of 5.30kgm
M12-----88.3Nm of 9.0kgm	M14-----137 Nm of 14.0kgm	M16-----211 Nm of 21.5kgm
M22-----265 Nm ok 27kgm		